

Zdeněk Oppl



jak si postavím
maňásek,
kajak,
oplachtěnou
pramičku

MLADÁ FRONTA

Maňásek SN-I

Maňásek je nejjednodušší loď, kterou si můžeme velmi snadno a hlavně levně postavit. Nevýhodou maňásku je jeho poměrně malá stabilita a malý prostor. Je to lodička pro jednoho a nic víc. Je proto vhodný jen pro rekreační jízdu na rybníku či řece.

Na delší túru neb turistiku se maňásek nehodí.
Soupis materiálu:

č.	název	kusů	materiál	rozměr
1	dno	1	smrk	300 × 36 × 2 cm
2	bok	2	smrk	330 × 32 × 2 cm
3	špička	2	dub	35 × 8 × 7 cm
4	přepážka	1	smrk	60 × 36 × 2 cm
5	přepážka	1	smrk	60 × 36 × 2 cm
6	srdíčko	2	dub	30 × 20 × 2 cm
7	oděrka	2	smrk	330 × 4 × 2 cm
8	vázací oko	2	železné	

Dále si opatříme hřebíky délky 6 až 7 cm, šrouby do dřeva (vruty) s hlavou k zapuštění, délka 3 až 4 cm.

Proschlá prkna ohoblujeme čistě po obou stranách. Středem šířky prkna určeného na dno (1) narýsuje podle napnutého motouzu tužkou čáru, od které naměříme v udaných vzdálenostech poloviční šířky přepážek. Do takto získaných bodů a do koncových bodů na ose zatlučeme delší hřebíky, které necháme asi tři centimetry vyčnívat.

O hřebíky opřeme dlouhou pružnou latku, podle které orýsujeme tvar dna. Je velmi důležité, aby obě poloviny byly souměrné, jinak loď „táhne“ na jednu stranu. Narýsovaný tvar dna pečlivě vyřízneme a ohoblujeme do plynulé křivky. Tuto práci je třeba provést opravdu s velkou pečlivostí, závisí na ní těsnost lodi.

Stejně pozorně narýsujeme a vyřízneme obě přepážky. Z připravených hranolek vyhoblujeme přední a zadní špičku. Postupujeme takto: Ohoblujeme hranolek na přesnou míru profilu. Na čela hranolku nakreslíme přesně tvar profilu špičky, po bocích orýsujeme hrany a pak opatrně tvarujeme hoblíkem.

Vybrání pro boky provedeme římsovníkem. Šikmé řezy a zářezy pro dno jsou poslední prací.

Spodní hranu zadní přepážky, která slouží jako opěradlo, také shoblujeme, aby přepážka měla žádaný sklon.

Zhotovené dílce lepíme Umacoem a zajišťujeme hřebíky. Nejprve přibijeme obě přepážky a špičky na dno. Než přibijeme boky, je nutno přihoblovat hrany dna tak, aby měly sklon přepážek, plynule zmenšovaný ke špičkám. Správný sklon kontrolujeme častým přikládáním boku. Ani zevnitř lodi ani zvenku nesmí být škvíra.

Potom naklízíme hranu dna a přibijeme uprostřed boční prkno tak, aby přečnívalo dno o jeden centimetr. Stejně přibijeme dno na druhém boku a pak již přibíjíme, v roztečích asi 20 cm, boky směrem ke špičce, střídavě pravý a levý bok. Boky též přibijeme k přepážkám. Prohnutí dna bude dobré, dodržíme-li podmínku, aby bok přečníval dno po celé délce asi o jeden centimetr.

Velmi opatrně seřízneme boky do špiček, kde musí do vyhoblované drážky přesně zapadnout. Tak máme vlastně loď pohromadě. Všechna spojení zpevníme šrouby.

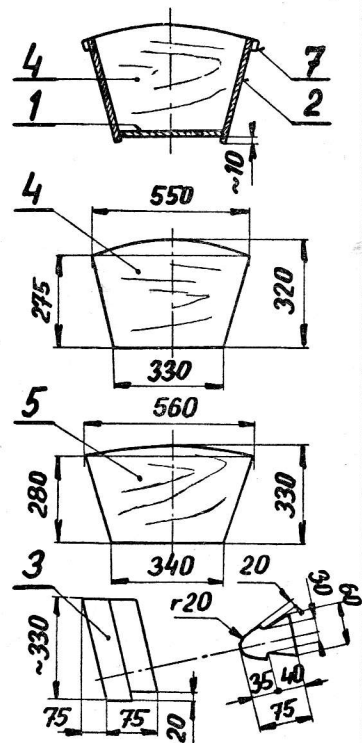
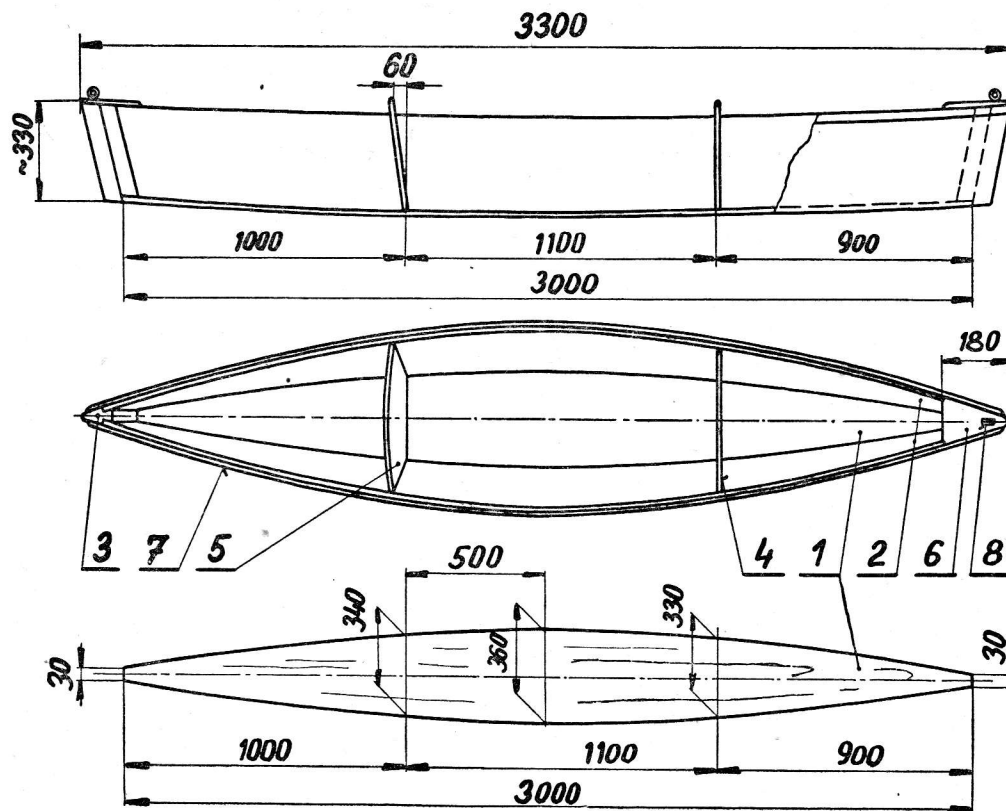
Konečně vsadíme do obou špiček zpevňující dřevěné trojúhelníky (srdíčka). Přiložíme balicí papír ke špičce a obtáhneme hrany prstem. Vzniklou šablonu vystříhneme a okopírujeme obrys na připravené prkénko. Obě srdíčka přišroubujeme.

Loď je v hrubé stavbě hotová. Ohoblujeme a opílujeme všechny nerovnosti a připravíme si kyt. Smícháme plavenou křídou s fermeží na velmi hustou kaši a přidáme trochu sikativu, který podporuje schnutí. Špachtlí nanášíme tmel v tenké vrstvě a dbáme, aby všechny škvíry a praskliny byly dobře zaplněny.

Po dvou až třech dnech potom přebrousíme loď skelným papírem. Pilinky setřeme čistým vlhkým hadrem.

Celou loď natřeme horkou fermeží, zevnitř a zvenčí. A opět necháme několik dní schnout, a teprve potom natřeme základní barvou. Zase bude několik dní přestávka a konečně položíme nátěr fermežovou barvou. Barvu hodně roztíráme, aby se netvořily nepěkné „záclonky“. Nejlepší jsou tři slabé nátěry. Natíráme zásadně v bezprašné teplé místnosti, nikdy ne na prudkém slunci. Vnitřek lodi natřeme odlišnou barvou.

SN-1



Jako poslední upevníme oděrkové latě, které jsou velmi pěkné bílé. Do obou špiček zašroubujeme kovová oka, sloužící jednak k upevnění koníčkovací šňůry, jednak k uvázání lodě.

Bude-li se vám zdát loď příliš otevřená, můžete až po přední přepážku položit palubu, buď ze sololitu, nebo z překližky. Krytá příď také brání nabírání vody do lodi. A teď už můžeme loď spustit na vodu, ke

Katamaran SN-2, 3, 4

Katamaran je oplachtěné plavidlo, jehož původ je v dalekém Tichomoří. Je to dvoutrupové plavidlo a neobyčejnou stabilitou a minimálním ponorem, takže propluje nad každou mělčinou. Je to tedy plavidlo jako stvořené pro naše rybníky.

Jak si pořídíme katamaran?

Například ze dvou maňásků, postavených podle SN-1. Samozřejmě nebudeme stavět dva maňásky pro sebe jen proto, abychom si zaplachtili na katamaranu. A tak další společnou prací dvou nebo více

zkušební plavbě. Přečtete si však ještě kapitulu o pádlování, vyplatí se to.

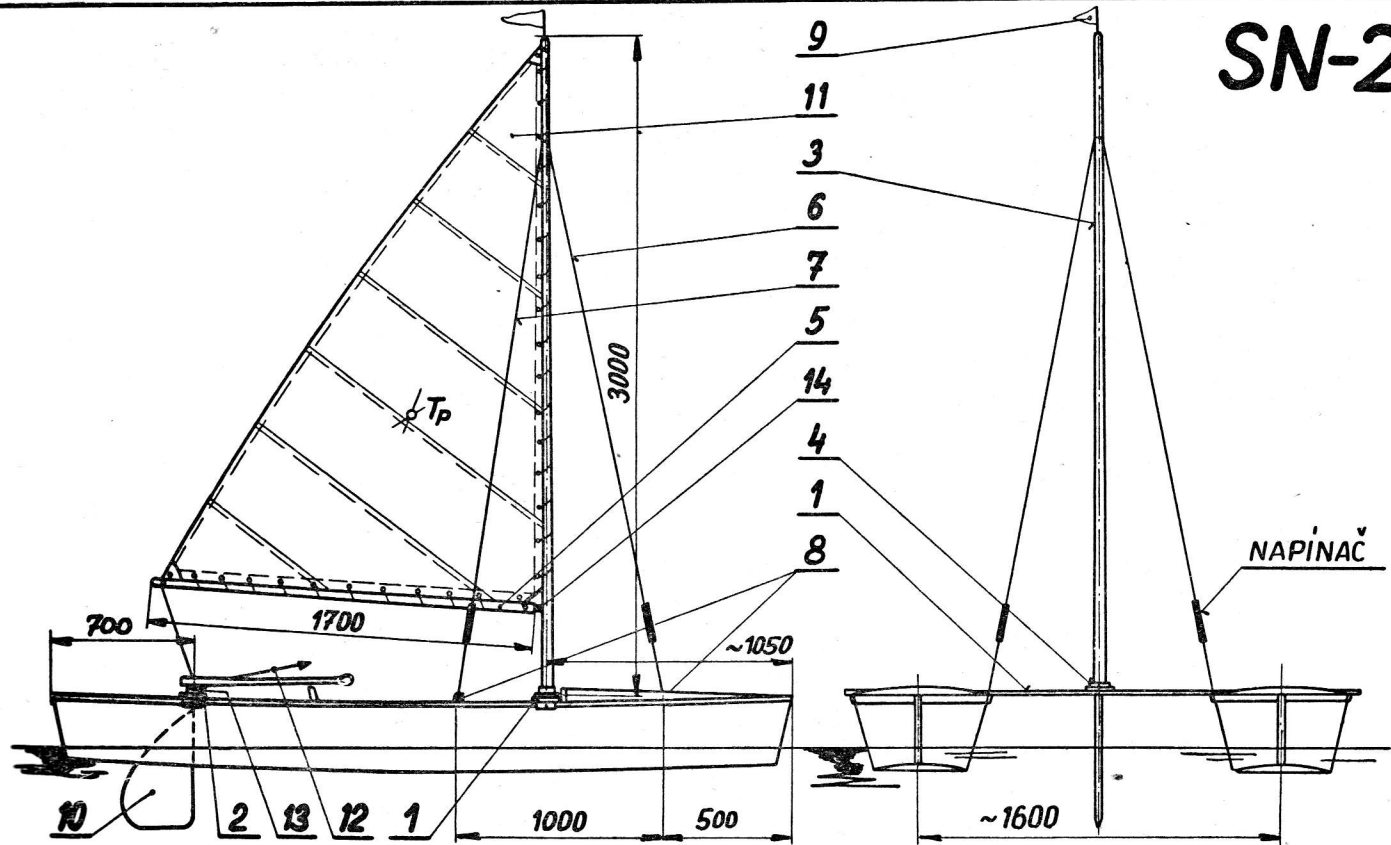
A nemyslete, že se s maňáskem už nedá nic dělat. Dáte-li s kamarádem dva maňásky dohromady a k tomu jednu plachtu, dostanete velmi stabilní malý katamaran, na kterém se pěkně plachtí. Katamaran má dvě výhody — malý ponor a velkou stabilitu. Popis je v dalším návodu.

kamarádů, vlastnících maňáska, vznikne plavidlo, na němž se naučíme plachtit bez nebezpečí, že se převrátíme.

Katamaran je přímo ideální plavidlo pro pionýrské tábory k výcviku plachtění.

Zhotovíme si napřed dva příčníky (det. 1, 2) ze smrkového dřeva. Na obou je kování z páskového železa, sloužící k sešroubování příčníků s maňáskem. Sklon a vzdálenost kování odměříme přímo na lodi. Použijeme šrouby do železa se šestihrannou hlavou.

SN-2



Pod matice dáme pérové podložky. Dbáme, aby osy obou maňásků byly přesně rovnoběžné a aby špičky byly v jedné rovině.

Tím je vlastně trup katamaranu hotový a zbývá jen jej oplachtit.

Stožár (3) zhotovíme ze smrkového, rovnoletého prkna. Bude zakotven v objímce (4), zhotovené ze železného plechu a přišroubované uprostřed předního příčnicku. Přesně svislou polohu stožáru zajistíme dvěma předními (6) a dvěma bočními (7) lanky neb ocelovými dráty průměru 1 mm. Přední lanka jsou zachycena v přídovém vázacím oku, boční lanka v očku zavrtaném uprostřed předních přepážek. Lepší než očko je kování z páskového železa (8), zavrtaná očka se totiž brzo uvolní.

Na horním konci stožáru vsadíme drátěnou žerdičku pro „vějičku“ (9). Je to malý praporek z tenkého hedvábí, který nám ukazuje směr vanoucího větru.

Ráhnno (5) je rovněž ze smrkového prkna. Otočné spojení se stožárem obstarává kování (14).

Kormidlo (10) zhotovíme buď z duralového plechu tloušťky 3 až 4 mm, nebo z dubového prkna silného 10–12 mm. Kormidlo je uloženo v objímce (13) na zadním příčnicku. Kormidlovat může také

spolujezdec pádlem, takže se obejdeme bez skutečného kormidla. Záleží jen na vás, jak svou loď vybavíte.

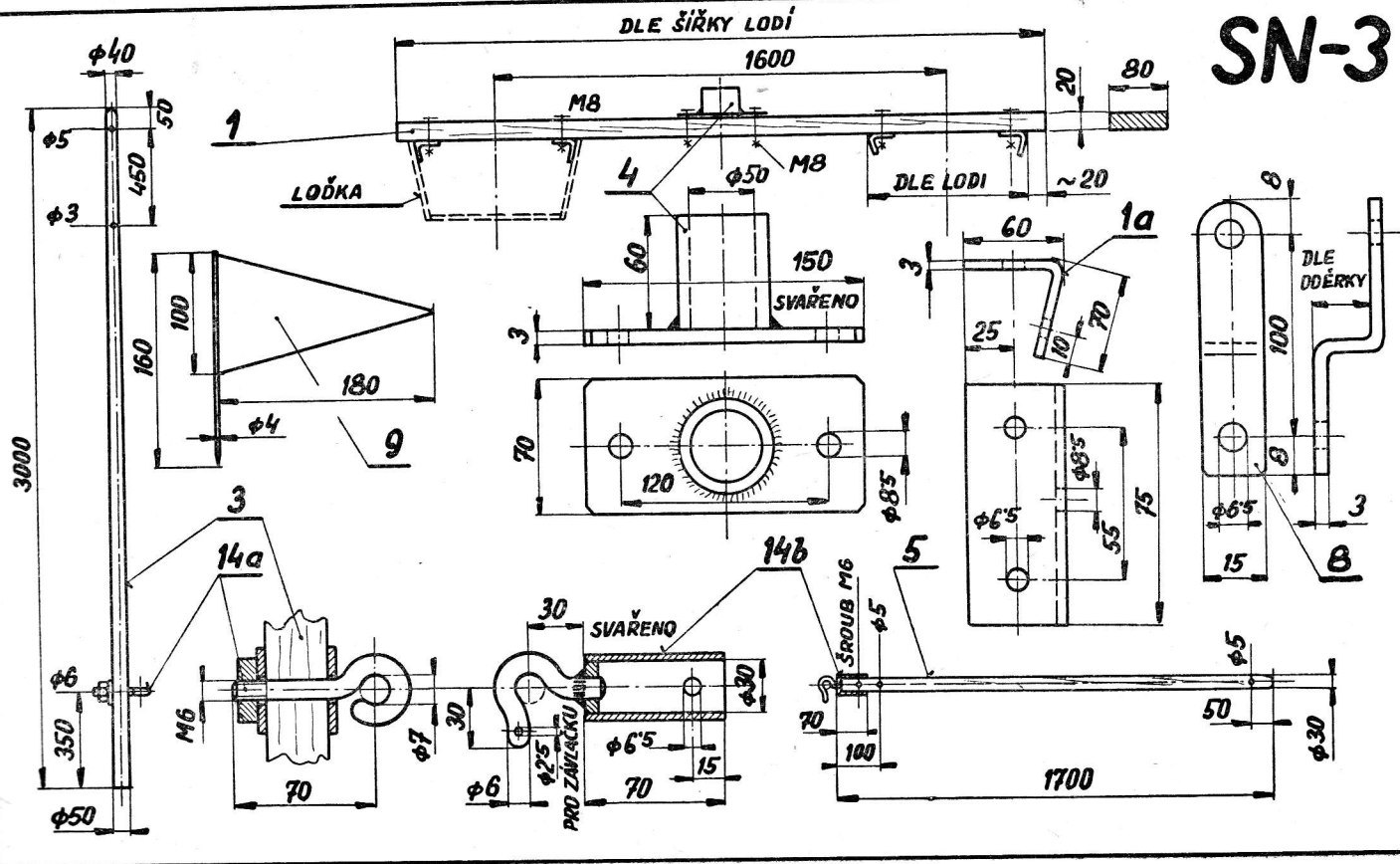
Jak se šijí plachty (11), je popsáno na str. 122. V našem případě je plachta poměrně malá, vyztužovací lišty všivát nebudeme.

Ráhnno s plachtou ovládneme otěží (12) (viz též obr. 69). Na otěž stačí dobrá prádlová šňůra.

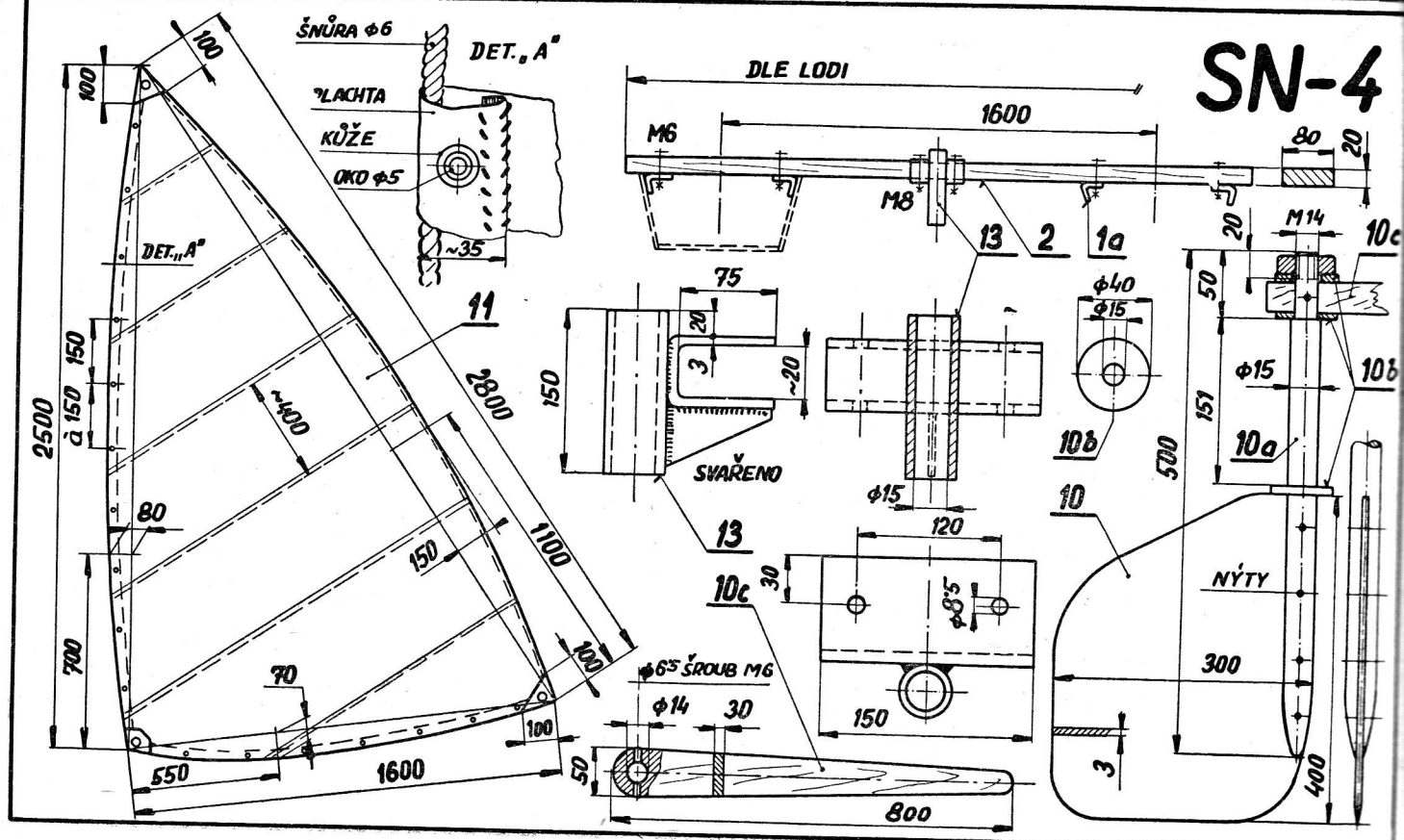
Jelikož po skončení jízdy našeho katamaranu obvykle stožár složíme, je plachta k ráhnno i ke stožáru připevněna „obšitím“ tenčí pletenou šňůrou napevno, nikoliv v drážce stožáru pomocí spouště, jak poznáme například u oplachtěné pramičky.

A až bude váš katamaran „pod větrem“, vzpomeňte, že toto plavidlo, jak i jeho název svědčí, pochází z dalekých ostrovů v Tichomoří, kde brázdilo vlny již v dobách dávno minulých. A teprve v posledních letech, díky svým plavebním vlastnostem, si probouívá své místo v lodních sportech.

SN-3



SN-4



MIRKO VOSÁTKA

Z DENÍKU
KAPITÁNA

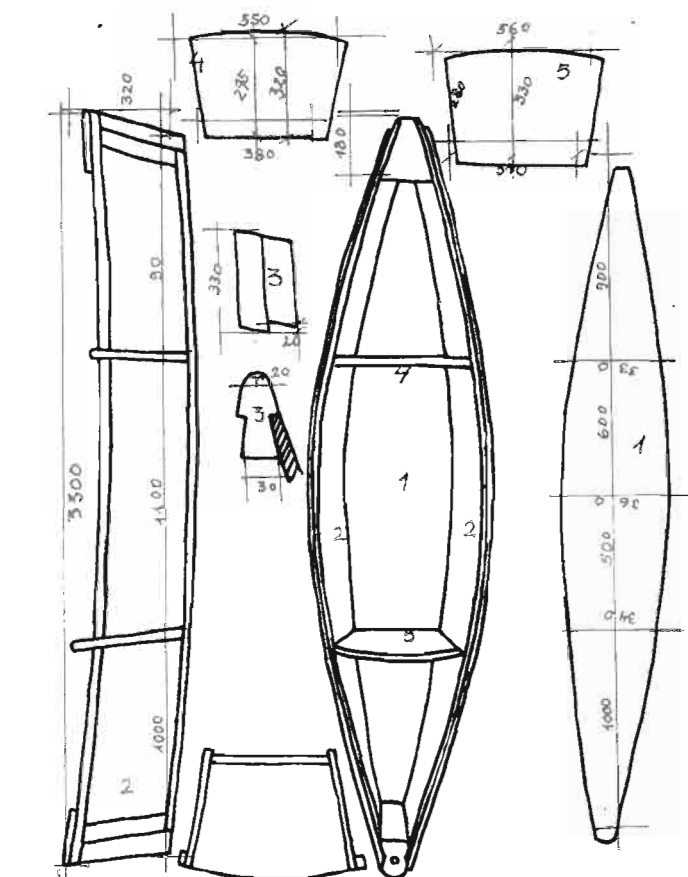
VODÁCKÝ ODDÍL
OD JARA DO ZIMY

LepreZ

● SCHŮZKA č. 19

Na dnešní schůzi se celý oddíl dostavil v kroji. V úvodním proslovu jsem zhodnotil dosavadní činnost oddílu. Předal jsem vrátným písemné potvrzení o vykonané zkoušce a právo nosit odznak vrátného. Slavnostně jsem vyhlásil sestavy posádek, které byly nyní čtyři v novém obsazení a s novými názvy. Tři posádky měly dokonce o člena navíc. Pavel podal hlášení o stavu lodí a ostatního vybavení oddílů pro vodácký výcvik. Ke stavbě další pramice a kanoe se přihlásili dokonce i Bukanyři, které vede Zdeněk, a Piráti, kde je kormidelník Eda. O kanoe se pokusí Markovi Flibustýři a Vláďovi Korzáři. Rovněž se udělá patřičný počet pádel včetně rezervních bidel a lodních krytů.

Přístavný Pavel se nezapřel a vyhlásil, že postaví plavidlo, které kdysi bylo hojně používané, ale pak se na něj zapomnělo, i když pro táborový život je velice atraktivní. Jedná se o **maňáska**, maňase, jak se toto plavidlo jmenovalo.



Chlapcům ukázal plánek jednotlivých dílů a potom se mohli v loděnici dívat, jak práce na stavbě maňásku pokračuje. Kdo si zapisoval do svého „lodnického receptáře“ různé způsoby stavby lodí nebo jejich opravy a potřebný materiál, zaznamenal, že **pro zhotovení maňásku je třeba:**

dno ... 1 prkno smrkové 300 x 36 x 2cm

boky ... 2 prkna smrková 330 x 32 x 2 cm,

špice ... 2 dubové hranolky 35 x 8 x 7 cm,

první přepážka ... 1 smrkové prkno 60 x 36 x 2 cm,

druhá přepážka ... 1 smrkové prkno 60 x 36 x 2 cm,

srdíčko ... 2 dubová prkna 30 x 20 x 2 cm,

oděrky/šoupačky ... 2 prkna 330 x 4 x 2 cm,
hřebíky délky 6-7 cm,
vruty 3-4 cm.

Pavel nejdříve prkna ohobloval, pak natloukl hřebíky v místa, kde budou přepážky. Kolem hřebíků ohnul pružnou latku a tužkou nakreslil dno maňasu. Upravil hranoly na přesnou míru, vybrání pro boky provedl hoblíkem zvaným řimsovník. Stejně tak přesně opracoval přepážky. Spodní hrana zadní přepážky byla zkosena, aby měla žádaný sklon. Stejně tak hrany dna, aby bočnice dobře přisedly a byly ve sklonu hran přepážek. V další práci přichytil ke dnu špice a přepážky pomocí šroubů. Potom velmi přesně, jak byl zvyklý, sesadil i bočnice, a to tak, aby přečnívaly o 1 cm dno.

Chlapci dlouho okouvali, co Pavel dělal s pilinami, sikativem, fermeží a plavenou křídou, které míchal v podivnou kaši. Přitom piliny musely být ten nejjemnější prášek. Obrátil loď dnem vzhůru a špachtlí velmi pečlivě potřel dno i boky, zvláštní pozornost věnoval všem škvírám a prasklinám. Opatrně špachtlí zatlačoval svou kouzelnou směs a roztíral po bocích a dně. Několik dní nechal nátěr zaschnout a potom stejně pečlivě zabrušoval. Přišrouboval ještě šoupačky a celou loď natřel fermežovou barvou. Za celooddílové účasti vynesl loď na vodu, posadil se a odpádlouval pomocí kajakářského dvojpádlu.

● OZNAMOVATEL č. 8

Před schůzí se všichni tísnilo kolem nové nástěnky. Byla věnována **Olympijským hrám.**

Na reprodukci malby ze staré řecké vázy bylo vidět loď Argo i báje-ného hrdinu Hektora, který je pokládán za zakladatele olympijských her. Byla tu v písmu, napodobujícím řecké písmo, uvedena nejstarší pravidla těchto her. Byl tu i přehled konaných her od roku 776 př.n.l. až do roku 393 n.l., kdy císař Theodosius hry prohlásil za bezbožné, pohanské a zakázal je. Bylo to na popud změkčilých boháčů, kteří chtěli být olympijskými vítězi, ale svou tělesnou neschopností nebyli s to této pocty v poctivém boji dosáhnout. Hry se tedy označily za pohanské, kacířské, nemravné a vydal se zákaz k jejich konání.

Byl tu portrét Pierra de Coubertina, obnovitele moderních

Maňásek z Braníku (1930), měřítko 1:10 na archu překližky 250x125cm

Dno od zádě k přídi 256x36x2,5 cm (0,75+85+2,5+108,5+56+0,75), tloušťka 2,5cm. Dno vsazeno 0,5 cm dovnitř lodi.

Bok 2x 298,5x27,5x1 cm vzadu skosený o 19,5 cm, vpředu skosený o 23 cm, tloušťka 1 cm.

Přední opěrka 46x26x2,5 cm, dno 25 cm, bok v lodi 26 cm, tloušťka 2,5 cm.

Zadní opěrka 53x31x2,5 cm, dno 30 cm, bok v lodi 25 cm, tloušťka 2,5 cm.

Odklon opěrek od pravého úhlu na hraně lodi 4,5 cm (předek i zadek).

Srdíčka 2x 19,5x16x2,5 cm zúžení z 16cm na 4 cm, boční hrana 20,5 cm.

Lunové latě 2x 2,5x305x1 cm zaoblené.

Příďová/zádová lať 8,5x4,5 cm, osazení 1 cm dovnitř po 6 cm na 2,5 cm, šíře na zadní straně 3,5 cm, pření hrana šíře 1,5 cm zaoblenu.

Délka hrany přídě 35,9 cm +2 cm na špičku, délka hrany zádě 33,7 + 2 cm na špičku.

